

Regulamin funkcjonowania
Publicznego Przedszkola nr 1 w Kluczborku
w okresie pandemii COVID-19
obowiązujące od 1 września 2020 r.

Na podstawie:

§ 18 ust. 2 pkt 2 Rozporządzenia Ministra Edukacji Narodowej i Sportu z dnia 31 grudnia 2002 r. w sprawie bezpieczeństwa i higieny w publicznych i niepublicznych szkołach i placówkach (t.j. Dz.U. z 2020 r., poz. 1166.),

Rozporządzenia Ministra Edukacji Narodowej z dnia 11 marca 2020 r. w sprawie czasowego ograniczenia funkcjonowania jednostek systemu oświaty w związku z zapobieganiem, przeciwdziałaniem i zwalczaniem COVID-19 (Dz. U. poz. 410 z późn. zm.)

Rozporządzenia Ministra Edukacji Narodowej z dnia 12 sierpnia 2020 r. zmieniające rozporządzenie w sprawie szczególnych rozwiązań w okresie czasowego ograniczenia funkcjonowania jednostek systemu oświaty w związku z zapobieganiem, przeciwdziałaniem i zwalczaniem COVID-19 (Dz. U. poz. 410 z późn. zm.)

wytycznych przeciwepidemicznych Głównego Inspektora Sanitarnego z dnia 25 sierpnia 2020r. dla przedszkoli, oddziałów przedszkolnych w szkole podstawowej i innych form wychowania przedszkolnego oraz instytucji opieki nad dziećmi w wieku do lat 3, wydanych na podstawie art. 8a ust. 5 pkt 2 ustawy z dnia 14 marca 1985 r. o Państwowej Inspekcji Sanitarnej (Dz. U. z 2019 r. poz. 59, oraz z 2020 r. poz. 322, 374 i 567 i 1337),

§ 1.

Postanowienia wstępne.

- 1 Przedszkole pracuje w godzinach 6.00-16.30.
2. Liczbę dzieci w jednej grupie przedszkolnej określają aktualne wytyczne przeciwepidemiologiczne Głównego Inspektora Sanitarnego, **powierzchnia przypadająca na jedno dziecko nie może być mniejsza niż 1,5 m².**
3. Rodzic/ opiekun prawny przyprowadzając pierwszy raz dziecko do Przedszkola zobowiązany jest wypełnić oświadczenie (załącznik nr 1 i 2) dotyczący:
 - zgody na pomiar temperatury dziecka
 - stanu zdrowia dziecka
 - sytuacji zdrowotnej rodziny i najbliższego otoczenia dziecka
 - zapoznania się z treścią procedury i zgodą na stosowanie jej zapisów.
4. Podczas przebywania dziecka w Przedszkolu w razie konieczności każdemu dziecku mierzona będzie temperatura, bezdotykowym elektronicznym termometrem.
5. Do Przedszkola nie będą wpuszczane dzieci w sytuacji gdy:
 - 1) wystąpi jeden z następujących objawów chorobowych, wskazujących na infekcję:

- dziecko ma podwyższoną temperaturę ciała powyżej 37,2 °C
- pracownik Przedszkola zaobserwuje u dziecka katar, kaszel, kichanie – do kompetencji Dyrektora, ani żadnego pracownika, nie należy rozstrzygnięcie, czy te objawy choroby, to objawy choroby, czy alergii; każde dziecko z ww. objawami będzie odsyłane do domu; dziecko powtórnie może wrócić do Przedszkola, kiedy udokumentuje się jego stan zdrowia zaświadczeniem lekarskim.

6. Rodzic przyprowadzając dziecko chore, z objawami chorobowymi, bądź którego domownik odbywa kwarantannę lub przebywa w izolacji w warunkach domowych podlega odpowiedzialności za narażenie na zakażenie się COVID-19 wszystkich uczestników opieki, nauczycieli, pracowników jak również innych rodziców, bądź narażenie wszystkich na kwarantannę.

7. Przyprowadzając/odbierając dziecko do/z przedszkola należy zachować dystans społeczny do pracowników placówki, innych dzieci i ich rodziców wynoszący minimum 1,5 metra.

8. Jeżeli dojdzie do sytuacji wskazującej na możliwość zarażenia koronawirusem dziecka lub kogokolwiek z jego domowników lub osoby, z którą rodzic lub dziecko miało kontakt, nie wolno przyprowadzać dziecka do Przedszkola. W tej sytuacji należy natychmiast powiadomić Dyrektora Przedszkola i służby sanitarne.

9. Rodzice zobowiązani są do:

- 1) wdrażania u dzieci nawyku częstego mycia (załącznik nr 3 – jak skutecznie myć ręce).
- 2) regularnego przypominania dziecku o podstawowych zasadach higieny, podkreślać należy, że powinno ono unikać dotykania oczu, nosa i ust, często myć ręce wodą z mydłem i nie podawać ręki na powitanie
- 3) zwracania uwagi na odpowiedni sposób zasłaniania twarzy podczas kichania czy kasłania. Należy pamiętać, że rodzice także powinni je stosować, ponieważ dziecko uczy się przez obserwację (dobry przykład).

10. Do przestrzeni wspólnej przedszkola – hol przyziemie, tam gdzie znajduje się szatnia wspólna dzieci, mogą wejść rodzice/prawni opiekunowie lub osoby upoważnione do odbioru dziecka przez rodziców, tylko wtedy gdy:

- będzie zachowana zasada - 1 rodzic z dzieckiem/dziećmi
- będzie zachowany odstęp od kolejnego rodzica z dzieckiem/dziećmi 1,5 m.,
- będą rygorystycznie przestrzegane środki ostrożności (min. osłona ust i nosa, rękawiczki jednorazowe lub dezynfekcja rąk) (załącznik nr 4 – jak prawidłowo nałożyć i zdjąć maseczkę), (załącznik nr 5 – jak prawidłowo nałożyć i zdjąć rękawice), (załącznik nr 6 – jak dez. ręce).

11. Rodzic/prawny opiekun zostanie poinformowany o obowiązującym regulaminie i procedurach Przedszkola.

12. Rodzic/prawny opiekun jest zobligowany do zapoznania się z treścią regulaminu i procedur oraz ich bezwzględne przestrzeganie.

§ 2.

Wybór formy kształcenia.

1. Wyboru formy kształcenia- stacjonarnie, hybrydowej lub zdalnej - dokonuje się w zależności od stopnia zagrożenia epidemiologicznego na obszarze Powiatu, na terenie którego ma siedzibę Publiczne Przedszkole nr 1 w Kluczborku.

2. W zależności od tego, czy Powiat Kluczborski, na terenie którego ma siedzibę Publiczne Przedszkole nr 1 w Kluczborku został zaliczony do strefy „czerwonej” lub „żółtej”, zgodnie z Rozporządzeniem RM z dnia 7 sierpnia 2020r. W sprawie ustanowienia określonych ograniczeń,

nakazów i zakazów w związku z wystąpieniem stanu epidemii (Dz. U. z dnia 2020r., poz.1356), Dyrektor Przedszkola podejmuje decyzję o rozpoczęciu procedury ograniczenia funkcjonowania Przedszkola przewidzianej w odrębnych przepisach.

3. Trzy modele kształcenia w placówce.

1) **A – tradycyjna forma kształcenia** - jest to wariant podstawowy. W Przedszkolu funkcjonuje tradycyjne kształcenie. Obowiązują wytyczne GIS/MZ i MEN dla szkół i placówek oświatowych.

W przypadku wzrostu lub nasilenia zagrożenia Dyrektor Przedszkola, po uzyskaniu pozytywnej opinii Państwowego Inspektora Sanitarnego i za zgodą organu prowadzącego, będzie mógł częściowo lub w całości zawiesić stacjonarną pracę Przedszkola. Wówczas dopuszczalne będą dwa warianty kształcenia: B i C.

2) **B – hybrydowa forma kształcenia (mieszana)** - Dyrektor może zawiesić zajęcia grupy, oddziału lub całej placówki, w zakresie wszystkich lub poszczególnych zajęć i prowadzić kształcenie na odległość (zdalne) – w zależności od sytuacji epidemicznej na naszym terenie lub w naszej placówce. Decyzję podejmie Dyrektor Przedszkola po uzyskaniu:

- zgody organu prowadzącego,
- pozytywnej opinii Państwowego Powiatowego Inspektora Sanitarnego.

Opinię tą, z uwagi na konieczność podejmowania szybkiej decyzji można uzyskać pisemnie, ustnie lub za pomocą e-maila, telefonu (wymagana notatka służbowa).

3) **C – kształcenie zdalne** - Dyrektor Przedszkola podejmuje decyzję o zawieszeniu zajęć stacjonarnych na określony czas i wprowadzeniu w całym Przedszkolu kształcenia na odległość (edukacji zdalnej). Decyzja będzie podejmowana po uzyskaniu:

- zgody organu prowadzącego,
- pozytywnej opinii Państwowego Powiatowego Inspektora Sanitarnego.

4. Minister Edukacji Narodowej jest uprawniony do ograniczenia stacjonarnej działalności Przedszkola.

§ 3.

Procedury obowiązujące w Przedszkolu w okresie epidemii:

1. Procedura bezpieczeństwa wewnętrznego dotycząca czasowej organizacji pracy wprowadzona do stosowania w związku z realizacją zadań związanych z zapobieganiem, przeciwdziałaniem oraz zwalczaniem COVID-19.

2. Procedura przyprowadzania i odbierania dzieci.

3. Procedura spożywania posiłków.

4. Procedura wyjścia i przebywania dzieci na świeżym powietrzu.

5. Procedura szybkiej ścieżki komunikacji z rodzicami/opiekunami prawnymi.

§ 4.

Postanowienia końcowe

1. Odpowiedzialnym za wdrożenie regulaminu i zapoznanie z nim pracowników i rodziców jest Dyrektor Przedszkola.

2. Pracownicy zostaną zapoznani poprzez przeszkolenie przez Dyrektora oraz przekazanie regulaminu w formie papierowej do zapoznania się.
3. Rodzice zostaną zapoznani z regulaminem poprzez umieszczenie go na stronie internetowej Przedszkola oraz na tablicy ogłoszeń Przedszkola.
4. Pracownicy wykonujący pracę na terenie Przedszkola w trakcie trwania pandemii odpowiedzialni są za przestrzegania zasad BHP zgodnie z niniejszym regulaminem.
5. Regulamin funkcjonowania Publicznego Przedszkola nr 1 w Kluczborku w okresie pandemii COVID-19 oraz zasady i procedury w nim zawarte obowiązują bezterminowo od dnia 1 września 2020 r.

DYREKTOR

mgr Marzena Świerczek

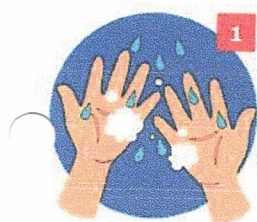
ANKIETA EPIDEMIOLOGICZNA

IMIĘ I NAZWISKO MATKI		
NUMER TELEFONU		
Czy występują u Pana/Pani objawy ostrej infekcji dróg oddechowych, takie jak: gorączka, kaszel, duszności ?	TAK / NIE	
Czy u dziecka w ciągu ostatniej doby występowały objawy chorobowe, takie jak: kaszel, katar, podwyższona temperatura, biegunka ?	TAK / NIE	
Czy w okresie ostatnich 14 dni dziecko lub ktoś z domowników miał kontakt z osobą, u której stwierdzono zakażenie wirusem SARS-Co V-2 (kontakt z przypadkiem potwierdzonym lub prawdopodobnym) lub osobą w kwarantannie bądź izolacji?	TAK / NIE	
Czy w okresie ostatnich 14 dni Pan/Pani lub ktoś z domowników został objęty kwarantanną lub izolacją?	TAK / NIE	
Data i czytelny podpis		

ANKIETA EPIDEMIOLOGICZNA

IMIĘ I NAZWISKO OJCA		
NUMER TELEFONU		
Czy występują u Pana/Pani objawy ostrej infekcji dróg oddechowych, takie jak: gorączka, kaszel, duszności ?	TAK / NIE	
Czy u dziecka w ciągu ostatniej doby występowały objawy chorobowe, takie jak: kaszel, katar, podwyższona temperatura, biegunka ?	TAK / NIE	
Czy w okresie ostatnich 14 dni dziecko lub ktoś z domowników miał kontakt z osobą, u której stwierdzono zakażenie wirusem SARS-Co V-2 (kontakt z przypadkiem potwierdzonym lub prawdopodobnym) lub osobą w kwarantannie bądź izolacji?	TAK / NIE	
Czy w okresie ostatnich 14 dni Pan/Pani lub ktoś z domowników został objęty kwarantanną lub izolacją?	TAK / NIE	
Data i czytelny podpis		

Jak skutecznie myć ręce?



1 Zwilż ręce ciepłą wodą. Nałóż mydło w płynie w zagłębienie dłoni.



2 Namydl obydwie wewnętrzne powierzchnie dłoni.



3 Spleć palce i namydl je.



4 Namydl kciuk jednej dłoni drugą ręką i na przemian.



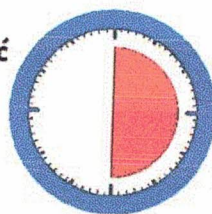
5 Namydl wierzch jednej dłoni wnętrzem drugiej dłoni i na przemian.



6 Namydl obydwa nadgarstki.



7 Spłucz starannie dłonie, żeby usunąć mydło. Wyszusz je starannie.





**Całkowity czas:
30 sekund**

Nie zapomnij umyć tych obszarów:




Jak prawidłowo łożyć i zdjąć maseczkę


- 
- Przed nałożeniem maski **umyj ręce mydłem i wodą**
 - lub **płynem do dezynfekcji na bazie alkoholu**




Zakryj usta i nos maską i upewnij się, że między twarzą a maską **nie ma żadnych przerw**



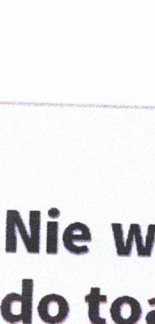
Unikaj dotykania maski podczas jej używania; jeśli to zrobisz, umyj ręce mydłem i wodą lub płynem do dezynfekcji na bazie alkoholu



Wymień maskę na nową, gdy tylko będzie wilgotna, nie używaj ponownie masek jednorazowych



Aby zdjąć maskę - chwyć ją od tyłu za wiązanie (nie dotykaj przodu maski!)



Wyrzuć maseczkę do zamykanego pojemnika; umyj ręce mydłem i wodą lub płynem do dezynfekcji na bazie alkoholu

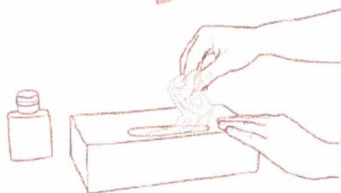
Nie wrzucaj maseczki do toalety!

nałożyć i zdjąć rękawice

zoi. m. 15
dodatkowo
July 2020

Przed nałożeniem na dłonie rękawic **dokładnie umyj ręce wodą z mydłem** przez minimum 20 sekund

ZAKŁADANIE:



1

Wymij rękawicę z opakowania



2

Uchwycić ją w miejscu, w którym powinien znajdować się nadgarstek i płynnym ruchem wsunąć ją na dłoń



3

Natóż pierwszą rękawicę



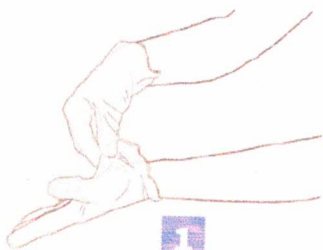
4

Drugą rękawicę wymij gołą dłonią



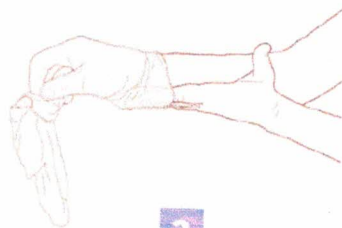
5

Odwiń zewnętrzną powierzchnię nakładanej rękawicy zgiętymi palcami dłoni w rękawicy i natóż na drugą rękę



1

Złap palcami jedną rękawicę na wysokości nadgarstka i ściągnij ją wywracając rękawicę wewnętrzną stroną na wierzch



2

Trzymaj zdjętą rękawicę w ręce w rękawiczce i ruchem ślizgowym włoż palce gołej ręki między rękawicę a nadgarstek. Zdejmij drugą rękawicę zdejmując ją wzdłuż dłoni, a następnie naciągnij na trzymaną w palcach rękawicę



3

Wrzuć zdjęte rękawice do kosza

ZDJEMOWANIE:



Nie wrzucaj rękawiczek do toalety!

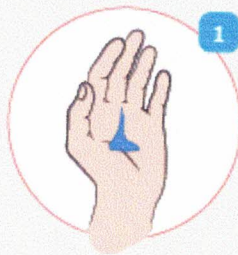
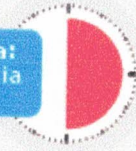


Nie dotykaj twarzy w rękawiczkach!

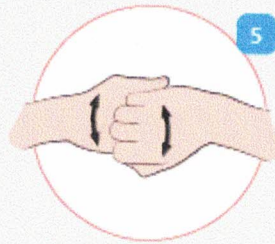
Jak skutecznie dezynfekować ręce?

Użyj środka do dezynfekcji rąk,
który zawiera co najmniej 60% alkoholu.

Czas trwania:
do wyschnięcia
dłoni



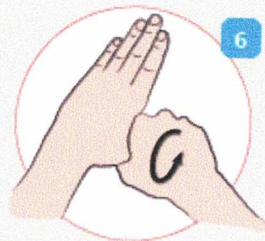
1 Nanieś taką ilość preparatu, aby dłonie były całkowicie zwilżone



5 Pocieraj górną część palców prawej dłoni o wewnętrzną część lewej dłoni i odwrotnie



2 Pocieraj dłoń o dłoń rozprowadzając preparat na całą powierzchnię



6 Ruchem obrotowym pocieraj kciuk lewej dłoni wewnętrzną częścią prawej dłoni i odwrotnie



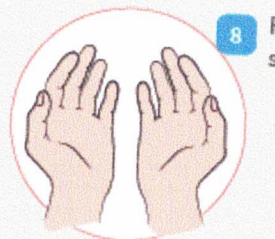
3 Pocieraj wewnętrzną częścią prawej dłoni o grzbietową część lewej dłoni i odwrotnie



7 Ruchem okrężnym opuszkami palców prawej dłoni pocieraj wewnętrzne zagłębienie lewej dłoni i odwrotnie



4 Spleć palce i pocieraj wewnętrznymi częściami dłoni



8 Po wyschnięciu ręce są zdezynfekowane